

見積参考資料

工事名 R 1 那土 日和佐上那賀線 那賀・深森 道路改良工事

◇経費情報◇

工種区分	道路改良工事
単価地区	那賀 2
施工地域・工事場所	一般交通影響有り(2)
前金支出割合	補正を行わない
契約保証	金銭的保証
現場環境改善費	計上しない

注意

「見積参考資料」は入札参加者の迅速で適正な工事費の見積りのための一資料であり、請負契約を拘束するものではない。

設計内訳書 (本01)

工事名	R 1 那土 日和佐上那賀線 那賀・深森 道路改良工事				事業区分 工事区分	道路新設・改築 道路改良	
工事区分・工種・種別・細別	規格	単位	数量	単価	金額	数量・金額増減	摘要
道路改良		式	1				
道路土工		式	1				
路体盛土工		式	1				
路体(築堤)盛土	施工幅員:2.5m未満	m3	6				単 1号
路床盛土工		式	1				
路床盛土	施工幅員:2.5m未満	m3	10				単 2号
残土処理工		式	1				
積込 (ルーズ)	土質:土砂	m3	240				単 3号
土砂等運搬	土質:土砂(岩塊・玉石混り土含む)	m3	140				単 4号
土砂等運搬	土質:軟岩	m3	100				単 5号
残土等処分		m3	240				単 6号
基礎工		式	1				
作業土工		式	1				

設計内訳書 (本01)

工事名	R 1 那土 日和佐上那賀線 那賀・深森 道路改良工事				事業区分 工事区分	道路新設・改築 道路改良	
工事区分・工種・種別・細別	規格	単位	数量	単価	金額	数量・金額増減	摘要
床掘り (掘削)	土質: 土砂	m3	170				単 7号
床掘り (掘削)	土質: 軟岩	m3	100				単 8号
埋戻し		m3	9				単 9号
基面整正		m2	10				単 10号
法面工		式	1				
アンカー工		式	1				
アンカー工材料費(アンカー)	アンカー工数量:19	式	1				内 1号
アンカー工材料費(アンカー)	アンカー工数量:5	式	1				内 2号
削孔(アンカー)	削孔長:48.55m, 杭径:90mm, 杭長:172.92m, 杭打込長(掘削長):161.4m	m	49				単 11号
削孔(アンカー)	削孔長:112.85m, 杭径:90mm, 杭長:172.92m, 杭打込長(掘削長):161.4m	m	113				単 12号
アンカー鋼材加工・組立・挿入・緊張・定着	アンカー鋼材数量:24	本	24				単 13号
グラウト注入	注入材規格:セメントペースト, 圧縮強度:24N/mm2	m3	3				単 14号
ボーリングマシン移設		回	3				単 15号

設計内訳書 (本01)

工事名	R 1 那土 日和佐上那賀線 那賀・深森 道路改良工事				事業区分 工事区分	道路新設・改築 道路改良	
工事区分・工種・種別・細別	規格	単位	数量	単価	金額	数量・金額増減	摘要
足場(アンカー)		空m3	1,120				単 16号
軽量盛土工		式	1				
軽量盛土工		式	1				
基礎コンクリート ペーラー、均しコンクリートを含む	コンクリート規格:18-8-40(高炉)	m3	36				単 17号
支柱設置	支柱仕様・規格:H-150*150*7*10	本	23				単 18号
足場工		空m3	590				単 19号
擁壁工		式	1				
場所打擁壁工 1号受圧版		式	1				
コンクリート 調整Co含む		m3	6				単 20号
型枠 調整Co型枠含む	型枠の種類:一般型枠	m2	29				単 21号
鉄筋	鉄筋材料規格・径:SD345 D16~25	t	0.33				単 22号
鉄筋	鉄筋材料規格・径:SD345 D13	t	0.18				単 23号
目地板	目地板の種類:瀝青繊維質目地板t=10,目地板厚さ: 厚10mm	m2	3				単 24号

設計内訳書 (本01)

工事名	R 1 那土 日和佐上那賀線 那賀・深森 道路改良工事				事業区分 工事区分	道路新設・改築 道路改良	
工事区分・工種・種別・細別	規格	単位	数量	単価	金額	数量・金額増減	摘要
箱抜きパイプ	VU125	m	4				単 25号
場所打擁壁工 2号受圧版		式	1				
コンクリート 調整Co含む		m3	7				単 26号
型枠 調整Co型枠含む	型枠の種類:一般型枠	m2	35				単 27号
鉄筋	鉄筋材料規格・径:SD345 D16~25	t	0.39				単 28号
鉄筋	鉄筋材料規格・径:SD345 D13	t	0.12				単 29号
目地板	目地板の種類:瀝青繊維質目地板t=10,目地板厚さ: 厚10mm	m2	4				単 30号
箱抜きパイプ	VU125	m	5				単 31号
場所打擁壁工(構造物単位)		式	1				
重力式擁壁	本体コンクリート規格:18-8-40(高炉)	m3	18				単 32号
場所打擁壁工 基礎台座コンクリート		式	1				
コンクリート	擁壁の種類:重力式・もたれ式擁壁,擁壁の平均高 さ:5.56m,コンクリート規格:18-8-40(高炉),養生費:一 般養生,コンクリート夜間割増:無し	m3	213				単 33号
型枠	型枠の種類:一般型枠	m2	91				単 34号

設計内訳書 (本01)

工事名	R 1 那土 日和佐上那賀線 那賀・深森 道路改良工事				事業区分 工事区分	道路新設・改築 道路改良	
工事区分・工種・種別・細別	規格	単位	数量	単価	金額	数量・金額増減	摘要
足場	安全柵:無し	掛m2	90				単 35号
目地板	目地板の種類:瀝青繊維質目地板t=10, 目地板厚さ:厚10mm	m2	88				単 36号
水抜パイプ	管径・管種類:VP65, フィルター:有り	m	21				単 37号
排水構造物工		式	1				
管渠工		式	1				
鉄筋コンクリート台付管	管規格:重圧管 φ300 1種	m	2				単 38号
敷モルタル		m3	0.01				単 39号
均しコンクリート	コンクリート規格:18-8-40(高炉), 敷厚:10cm	m3	0.1				単 40号
構造物撤去工		式	1				
防護柵撤去工		式	1				
防護柵撤去(カーポートレベル)		m	10				単 41号
運搬処理工		式	1				
現場発生品運搬	発生材種類:カーポートレベル	回	1				単 42号

設計内訳書 (本01)

工事名	R 1 那土 日和佐上那賀線 那賀・深森 道路改良工事				事業区分 工事区分	道路新設・改築 道路改良	
工事区分・工種・種別・細別	規格	単位	数量	単価	金額	数量・金額増減	摘要
仮設工		式	1				
交通管理工		式	1				
交通誘導警備員		人日	194				単 43号
道路修繕		式	1				
防護柵工		式	1				
路側防護柵工		式	1				
ガードレール	ガードレール規格(標準型・Co用):塗装品 Gr-C-2B, 施工規模:21m未満, 曲線部補正:無	m	10				単 44号
防護柵基礎工		式	1				
鉄筋	鉄筋材料規格・径:SD345 D13	t	0.04				単 45号
直接工事費		式	1				
共通仮設		式	1				
共通仮設費		式	1				
準備費		式	1				

設計内訳書 (本01)

工事名	R 1 那土 日和佐上那賀線 那賀・深森 道路改良工事				事業区分 工事区分	道路新設・改築 道路修繕	
工事区分・工種・種別・細別	規格	単位	数量	単価	金額	数量・金額増減	摘要
木根等処分費 伐採木		t	1				単 46号
木根等処分費 根株		t	1				単 47号
共通仮設費 (率計上)		式	1				
純工事費		式	1				
現場管理費		式	1				
工事原価		式	1				
一般管理費等		式	1				
工事価格		式	1				
消費税額及び地方消費税額		式	1				
工事費計		式	1				

一式当り内訳書

単価使用年月	2019.07
歩掛適用年月	2019.07
労務調整係数	1.000-00000 0.0 0

内 1号	アンカー工材料費(アンカー)	アンカー工数量:19						
名称・規格	条件	単位	数量	単価	金額	数量・金額増減	摘要	
アンカー(材料費1)	137.02m, 164m, 3.135m	式	1					
アンカー(材料費2)	17.1kg, 19組, 19組	式	1					
合計								

一式当り内訳書

単価使用年月	2019.07
歩掛適用年月	2019.07
労務調整係数	1.000-00000 0.0 0

内 2号	アンカー工材料費(アンカー)	アンカー工数量:5						
名称・規格	条件	単位	数量	単価	金額	数量・金額増減	摘要	
アンカー(材料費1)	35.9m, 43m, 0.825m	式	1					
アンカー(材料費2)	4.3kg, 5組, 5組	式	1					
合計								

1 次単価表

単価使用年月	2019.07
歩掛適用年月	2019.07
労務調整係数	1.000-00000 0.0 0

単 1号	路体(築堤)盛土	施工幅員:2.5m未満	単位	m3	単位数量	1	単価	
名称・規格		条件	単位	数量	単価	金額	摘要	
	路体(築堤)盛土	2.5m未満	m3	1				
	合計							
	単価						円/m3	

1 次単価表

単価使用年月	2019.07
歩掛適用年月	2019.07
労務調整係数	1.000-00000 0.0 0

単 2号	路床盛土	施工幅員:2.5m未満	単位	m3	単位数量	1	単価	
名称・規格		条件	単位	数量	単価	金額	摘要	
	路床盛土	2.5m未満	m3	1				
	合計							
	単価						円/m3	

1次単価表

単価使用年月	2019.07
歩掛適用年月	2019.07
労務調整係数	1.000-00000 0.0 0

単 3号	積込 (ルーズ)	土質:土砂	単位	m3	単位数量	1	単価	
名称・規格		条件	単位	数量	単価	金額	摘要	
	積込(ルーズ)	土砂, 平均施工幅1m以上2m未満	m3	1				
	合計							
	単価							円/m3

1次単価表

単価使用年月	2019.07
歩掛適用年月	2019.07
労務調整係数	1.000-00000 0.0 0

単 4号	土砂等運搬	土質:土砂(岩塊・玉石混り土含む)	単位	m3	単位数量	1	単価	
名称・規格		条件	単位	数量	単価	金額	摘要	
	土砂等運搬	標準, ハックホリ山積0.8m3(平積0.6m3), 土砂(岩塊・玉石混り土含む), 無し, 1.5km以下	m3	1				
	合計							
	単価							円/m3

1 次単価表

単価使用年月	2019.07
歩掛適用年月	2019.07
労務調整係数	1.000-00000 0.0 0

単 5号	土砂等運搬	土質:軟岩	単位	m3	単位数量	1	単価	
名称・規格		条件	単位	数量	単価	金額	摘要	
土砂等運搬		標準,バックホ山積0.8m3(平積0.6m3), 軟岩,無し,11.5km以下	m3	1				
合計								
単価							円/m3	

1 次単価表

単価使用年月	2019.07
歩掛適用年月	2019.07
労務調整係数	1.000-00000 0.0 0

単 6号	残土等処分		単位	m3	単位数量	1	単価	
名称・規格		条件	単位	数量	単価	金額	摘要	
残土等処分			m3	1				
合計								
単価							円/m3	

1 次単価表

単価使用年月	2019.07
歩掛適用年月	2019.07
労務調整係数	1.000-00000 0.0 0

単 7号	床掘り (掘削)	土質：土砂	単位	m3	単位数量	1	単価	
名称・規格		条件	単位	数量	単価	金額	摘要	
掘削		土砂, 片切掘削	m3	1				
合計								
単価							円/m3	

1 次単価表

単価使用年月	2019.07
歩掛適用年月	2019.07
労務調整係数	1.000-00000 0.0 0

単 8号	床掘り (掘削)	土質：軟岩	単位	m3	単位数量	1	単価	
名称・規格		条件	単位	数量	単価	金額	摘要	
掘削		軟岩, 片切掘削, 無し, 無し	m3	1				
合計								
単価							円/m3	

1次単価表

単価使用年月	2019.07
歩掛適用年月	2019.07
労務調整係数	1.000-00000 0.0 0

単 9号	埋戻し		単位	m3	単位数量	1	単価	
名称・規格		条件	単位	数量	単価	金額	摘要	
	埋戻し	最大埋戻幅1m未満	m3	1				
	合計							
	単価						円/m3	

1次単価表

単価使用年月	2019.07
歩掛適用年月	2019.07
労務調整係数	1.000-00000 0.0 0

単 10号	基面整正		単位	m2	単位数量	1	単価	
名称・規格		条件	単位	数量	単価	金額	摘要	
	基面整正		m2	1				
	合計							
	単価						円/m2	

1 次単価表

単価使用年月	2019.07
歩掛適用年月	2019.07
労務調整係数	1.000-00000 0.0 0

単 11号	削孔(アンカー)	削孔長:48.55m, 杭径:90mm, 杭長:172.92m, 杭打込長(掘削長):161.4m	単位	m	単位数量	1	単価	
名称・規格		条件	単位	数量	単価	金額	摘要	
	削孔(アンカー)	有り(スキッド型), 二重管方式, 90mm, レキ質土	m	1				
	合計							
	単価						円/m	

1 次単価表

単価使用年月	2019.07
歩掛適用年月	2019.07
労務調整係数	1.000-00000 0.0 0

単 12号	削孔(アンカー)	削孔長:112.85m, 杭径:90mm, 杭長:172.92m, 杭打込長(掘削長):161.4m	単位	m	単位数量	1	単価	
名称・規格		条件	単位	数量	単価	金額	摘要	
	削孔(アンカー)	有り(スキッド型), 二重管方式, 90mm, 軟岩	m	1				
	合計							
	単価						円/m	

1次単価表

単価使用年月	2019.07
歩掛適用年月	2019.07
労務調整係数	1.000-00000 0.0 0

単 13号	アンカー鋼材加工・組立・挿入・緊張・定着・頭部処	アンカー鋼材数量:24	単位	本	単位数量	1	単価	
名称・規格		条件	単位	数量	単価	金額	摘要	
	アンカー鋼材加工・組立・挿入 緊張・定着・頭部処理(アンカー)	二重防食,PC鋼線より線(工場組立), f<400kN,有り	本	1				
	合計							
	単価							円/本

1次単価表

単価使用年月	2019.07
歩掛適用年月	2019.07
労務調整係数	1.000-00000 0.0 0

単 14号	グラウト注入	注入材規格:セメントペースト,圧縮 強度:24N/mm2	単位	m3	単位数量	1	単価	
名称・規格		条件	単位	数量	単価	金額	摘要	
	グラウト注入(アンカー)		m3	1				
	合計							
	単価							円/m3

1次単価表

単価使用年月	2019.07
歩掛適用年月	2019.07
労務調整係数	1.000-00000 0.0 0

単 15号	ボ-リングマシ-移設		単位	回	単位数量	1	単価	
名称・規格		条件	単位	数量	単価	金額	摘要	
	ボ-リングマシ-移設(アンカ-)	標準	回	1				
	合計							
	単価						円/回	

1次単価表

単価使用年月	2019.07
歩掛適用年月	2019.07
労務調整係数	1.000-00000 0.0 0

単 16号	足場(アンカ-)		単位	空m3	単位数量	1	単価	
名称・規格		条件	単位	数量	単価	金額	摘要	
	足場(アンカ-)	標準	空m3	1				
	合計							
	単価						円/空m3	

1次単価表

単価使用年月	2019.07
歩掛適用年月	2019.07
労務調整係数	1.000-00000 0.0 0

単 17号	基礎コンクリート ペーライン、均しコンクリートを含む	コンクリート規格:18-8-40(高炉)	単位	m3	単位数量	36	単価	
名称・規格		条件	単位	数量	単価	金額	摘要	
コンクリート		無筋・鉄筋構造物,コンクリートポンプ車打設,18-8-40(高炉),10m3以上100m3未満,一般養生,延長無し,全ての費用	m3	36				
型枠		一般型枠,鉄筋・無筋構造物	m2	41				
目地板		瀝青繊維質目地板t=10	m2	1				
コンクリート		小型構造物,バックホウ(クレーン機能付)打設,18-8-40(高炉),一般養生,全ての費用	m3	2				
型枠		一般型枠,均しコンクリート	m2	3				
ペーラインコンクリート(材料費)		重力式・もたれ式擁壁,18-8-40(高炉)	m3	0.8				
硬質塩化ビニル管(一般管) VP-65			m	14				
	合計							
	単価							円/m3

1 次単価表

単価使用年月	2019.07
歩掛適用年月	2019.07
労務調整係数	1.000-00000 0.0 0

単 18号	支柱設置	支柱仕様・規格:H-150*150*7*10	単位	本	単位数量	23	単価	
名称・規格		条件	単位	数量	単価	金額	摘要	
	支柱設置	標準	本	9				
	H形鋼 H-150*150*7*10		t	1.7				
	コンクリート削孔(電動ハンマドリル40mm)	30mm以上200mm未満	孔	36				
	場所打杭工 (ダウンサールハンマ工)	B工法(大口径ボーリングマシン工法),モルタル杭(H形鋼),212mm,本設(目的)物の場合,0.62m/本,0m/本,1.88m/本,0m/本	本	14				単 48号
	溶融亜鉛メッキ HDZ55		t	4.7				
	合計							
	単価							円/本

1次単価表

単価使用年月	2019.07
歩掛適用年月	2019.07
労務調整係数	1.000-00000 0.0 0

単 19号	足場工		単位	空m3	単位数量	1	単価	
名称・規格		条件		単位	数量	単価	金額	摘要
足場(アカー)		標準		空m3	1			
合計								
単価								円/空m3

1次単価表

単価使用年月	2019.07
歩掛適用年月	2019.07
労務調整係数	1.000-00000 0.0 0

単 20号	コンクリート 調整Co含む		単位	m3	単位数量	1	単価	
名称・規格		条件		単位	数量	単価	金額	摘要
コンクリート		無筋・鉄筋構造物,コンクリートポンプ車打設, 24-12-25(20)(高炉), 10m3以上100m3未満, 一般養生, 延長無し, 全ての		m3	1			
合計								
単価								円/m3

1次単価表

単価使用年月	2019.07
歩掛適用年月	2019.07
労務調整係数	1.000-00000 0.0 0

単 21号	型枠 調整Co型枠含む	型枠の種類:一般型枠	単位	m2	単位数量	1	単価	
名称・規格		条件	単位	数量	単価	金額	摘要	
	型枠	一般型枠, 鉄筋・無筋構造物	m2	1				
	合計							
	単価						円/m2	

1次単価表

単価使用年月	2019.07
歩掛適用年月	2019.07
労務調整係数	1.000-00000 0.0 0

単 22号	鉄筋	鉄筋材料規格・径:SD345 D16~25	単位	t	単位数量	1	単価	
名称・規格		条件	単位	数量	単価	金額	摘要	
	鉄筋工[市場単価]	SD345 D16~25, 一般構造物, 10t以上(標準), 無, 無, 無, 有, 補正無(鉄筋割合10%未満含む), 補正無(一般構造物)	t	1				単 49号
	合計							
	単価						円/t	

1次単価表

単価使用年月	2019.07
歩掛適用年月	2019.07
労務調整係数	1.000-00000 0.0 0

単 23号	鉄筋	鉄筋材料規格・径:SD345 D13	単位	t	単位数量	1	単価	
名称・規格		条件	単位	数量	単価	金額	摘要	
鉄筋工[市場単価]		SD345 D13, 一般構造物, 10t以上(標準), 無, 無, 無, 有, 補正無(鉄筋割合10%未満含む), 補正無(一般構造物)	t	1			単 50号	
合計								
単価							円/t	

1次単価表

単価使用年月	2019.07
歩掛適用年月	2019.07
労務調整係数	1.000-00000 0.0 0

単 24号	目地板	目地板の種類:瀝青繊維質目地板t=10, 目地板厚さ:厚10mm	単位	m2	単位数量	1	単価	
名称・規格		条件	単位	数量	単価	金額	摘要	
目地板		瀝青繊維質目地板t=10	m2	1				
合計								
単価							円/m2	

1次単価表

単価使用年月	2019.07
歩掛適用年月	2019.07
労務調整係数	1.000-00000 0.0 0

単 25号	箱抜きパイプ	VU125	単位	m	単位数量	1	単価	
名称・規格		条件	単位	数量	単価	金額	摘要	
硬質塩化ビニル管(薄肉管) VU-125			m	1				
合計								
単価							円/m	

1次単価表

単価使用年月	2019.07
歩掛適用年月	2019.07
労務調整係数	1.000-00000 0.0 0

単 26号	コンクリート 調整Co含む		単位	m3	単位数量	1	単価	
名称・規格		条件	単位	数量	単価	金額	摘要	
コンクリート		無筋・鉄筋構造物,コンクリートポンプ車打設, 24-12-25(20)(高炉), 10m3以上100m3未満, 一般養生, 延長無し, 全ての	m3	1				
合計								
単価							円/m3	

1 次単価表

単価使用年月	2019.07
歩掛適用年月	2019.07
労務調整係数	1.000-00000 0.0 0

単 27号	型枠 調整Co型枠含む	型枠の種類:一般型枠	単位	m2	単位数量	1	単価	
名称・規格		条件	単位	数量	単価	金額	摘要	
型枠		一般型枠, 鉄筋・無筋構造物	m2	1				
合計								
単価							円/m2	

1 次単価表

単価使用年月	2019.07
歩掛適用年月	2019.07
労務調整係数	1.000-00000 0.0 0

単 28号	鉄筋	鉄筋材料規格・径:SD345 D16~25	単位	t	単位数量	1	単価	
名称・規格		条件	単位	数量	単価	金額	摘要	
鉄筋工[市場単価]		SD345 D16~25, 一般構造物, 10t以上(標準), 無, 無, 無, 有, 補正無(鉄筋割合10%未満含む), 補正無(一般構造物)	t	1			単 49号	
合計								
単価							円/t	

1次単価表

単価使用年月	2019.07
歩掛適用年月	2019.07
労務調整係数	1.000-00000 0.0 0

単 29号	鉄筋	鉄筋材料規格・径:SD345 D13	単位	t	単位数量	1	単価	
名称・規格		条件	単位	数量	単価	金額	摘要	
鉄筋工[市場単価]		SD345 D13, 一般構造物, 10t以上(標準), 無, 無, 無, 有, 補正無(鉄筋割合10%未満含む), 補正無(一般構造物)	t	1			単 50号	
合計								
単価							円/t	

1次単価表

単価使用年月	2019.07
歩掛適用年月	2019.07
労務調整係数	1.000-00000 0.0 0

単 30号	目地板	目地板の種類:瀝青繊維質目地板t=10, 目地板厚さ:厚10mm	単位	m2	単位数量	1	単価	
名称・規格		条件	単位	数量	単価	金額	摘要	
目地板		瀝青繊維質目地板t=10	m2	1				
合計								
単価							円/m2	

1次単価表

単価使用年月	2019.07
歩掛適用年月	2019.07
労務調整係数	1.000-00000 0.0 0

単 31号	箱抜きパイプ	VU125	単位	m	単位数量	1	単価	
名称・規格		条件	単位	数量	単価	金額	摘要	
硬質塩化ビニル管(薄肉管) VU-125			m	1				
合計								
単価							円/m	

1次単価表

単価使用年月	2019.07
歩掛適用年月	2019.07
労務調整係数	1.000-00000 0.0 0

単 32号	重力式擁壁	本体コンクリート規格:18-8-40(高炉)	単位	m3	単位数量	1	単価	
名称・規格		条件	単位	数量	単価	金額	摘要	
重力式擁壁		2m以上5m以下, 18-8-40(高炉), 無し, 無し, 一般養生, 延長無し	m3	1				
合計								
単価							円/m3	

1次単価表

単価使用年月	2019.07
歩掛適用年月	2019.07
労務調整係数	1.000-00000 0.0 0

単 33号	コンクリート	擁壁の種類:重力式・もたれ式擁壁, 擁壁の平均高さ:5.56m,コンクリート規格: 18-8-40(高炉),養生費:一般養生,コン	単位	m3	単位数量	213	単価	
名称・規格		条件	単位	数量	単価	金額	摘要	
コンクリート(場所打擁壁)		18-8-40(高炉),一般養生,延長無し	m3	213				
ペーラインコンクリート(材料費)		重力式・もたれ式擁壁,18-8-40(高炉)	m3	4				
合計								
単価							円/m3	

1次単価表

単価使用年月	2019.07
歩掛適用年月	2019.07
労務調整係数	1.000-00000 0.0 0

単 34号	型枠	型枠の種類:一般型枠	単位	m2	単位数量	1	単価	
名称・規格		条件	単位	数量	単価	金額	摘要	
型枠		一般型枠,鉄筋・無筋構造物	m2	1				
合計								
単価							円/m2	

1 次単価表

単価使用年月	2019.07
歩掛適用年月	2019.07
労務調整係数	1.000-00000 0.0 0

単 35号	足場	安全ネット:無し	単位	掛m2	単位数量	1	単価	
名称・規格		条件	単位	数量	単価	金額	摘要	
足場工		単管傾斜足場, 不要, 標準(1.0)	掛m2	1			単 51号	
合計								
単価							円/掛m2	

1 次単価表

単価使用年月	2019.07
歩掛適用年月	2019.07
労務調整係数	1.000-00000 0.0 0

単 36号	目地板	目地板の種類:瀝青繊維質目地板t=10, 目地板厚さ:厚10mm	単位	m2	単位数量	1	単価	
名称・規格		条件	単位	数量	単価	金額	摘要	
目地板		瀝青繊維質目地板t=10	m2	1				
合計								
単価							円/m2	

1 次単価表

単価使用年月	2019.07
歩掛適用年月	2019.07
労務調整係数	1.000-00000 0.0 0

単 37号	水抜パイプ	管径・管種類:VP65,フィルター:有り	単位	m	単位数量	1	単価	
名称・規格		条件	単位	数量	単価	金額	摘要	
材料費(m)			m	1			単 52号	
合計								
単価							円/m	

1 次単価表

単価使用年月	2019.07
歩掛適用年月	2019.07
労務調整係数	1.000-00000 0.0 0

単 38号	鉄筋コンクリート台付管	管規格:重圧管 φ300 1種	単位	m	単位数量	1	単価	
名称・規格		条件	単位	数量	単価	金額	摘要	
鉄筋コンクリート台付管		据付, 300mm, 2m/個, 全ての費用	m	1				
合計								
単価							円/m	

1次単価表

単価使用年月	2019.07
歩掛適用年月	2019.07
労務調整係数	1.000-00000 0.0 0

単 39号	敷モルタル		単位	m3	単位数量	1	単価	
名称・規格		条件	単位	数量	単価	金額	摘要	
	モルタル練	高炉, 1:3, 全ての費用	m3	1				
	合計							
	単価							円/m3

1次単価表

単価使用年月	2019.07
歩掛適用年月	2019.07
労務調整係数	1.000-00000 0.0 0

単 40号	均しコンクリート	コンクリート規格:18-8-40(高炉), 敷厚:10 cm	単位	m3	単位数量	0.1	単価	
名称・規格		条件	単位	数量	単価	金額	摘要	
	コンクリート	小型構造物, 人力打設, 18-8-40(高炉), 一般養生, 無し, 全ての費用	m3	0.1				
	型枠	一般型枠, 均しコンクリート	m2	0.4				
	合計							
	単価							円/m3

1次単価表

単価使用年月	2019.07
歩掛適用年月	2019.07
労務調整係数	1.000-00000 0.0 0

単 41号	防護柵撤去(ガードレール)		単位	m	単位数量	1	単価	
名称・規格		条件	単位	数量	単価	金額	摘要	
防護柵撤去工(ガードレール撤去工)		コンクリート建込・標準型, Gr-C-2B, 無, 無	m	1			単 53号	
合計								
単価							円/m	

1次単価表

単価使用年月	2019.07
歩掛適用年月	2019.07
労務調整係数	1.000-00000 0.0 0

単 42号	現場発生品運搬	発生材種類:ガードレール	単位	回	単位数量	1	単価	
名称・規格		条件	単位	数量	単価	金額	摘要	
現場発生品・支給品運搬		クレーン装置付2t級2t吊, 9.0km以下, 0.1t超0.2t以下	回	1				
合計								
単価							円/回	

1次単価表

単価使用年月	2019.07
歩掛適用年月	2019.07
労務調整係数	1.000-00000 0.0 0

単 43号	交通誘導警備員		単位	人日	単位数量	1	単価	
名称・規格		条件	単位	数量	単価	金額	摘要	
	交通誘導警備員B		人日	1				単 54号
	合計							
	単価							円/人日

1次単価表

単価使用年月	2019.07
歩掛適用年月	2019.07
労務調整係数	1.000-00000 0.0 0

単 44号	ガードレール	ガードレール規格(標準型・Co用):塗装品 Gr-C-2B, 施工規模:21m未満, 曲線部 補正:無	単位	m	単位数量	1	単価	
名称・規格		条件	単位	数量	単価	金額	摘要	
	防護柵設置工(ガードレール設置工)	コンクリート建込, Gr-C-2B 塗装品, 21m未 満, 無, 無, 無, 加算無し	m	1				単 55号
	合計							
	単価							円/m

1次単価表

単価使用年月	2019.07
歩掛適用年月	2019.07
労務調整係数	1.000-00000 0.0 0

単 45号	鉄筋	鉄筋材料規格・径:SD345 D13	単位	t	単位数量	1	単価	
名称・規格		条件	単位	数量	単価	金額	摘要	
鉄筋工[市場単価]		SD345 D13, 一般構造物, 10t未満, 無, 無, 無, 補正無(鉄筋割合10%未満含む), 補正無(一般構造物)	t	1				単 56号
合計								
単価								円/t

1次単価表

単価使用年月	2019.07
歩掛適用年月	2019.07
労務調整係数	1.000-00000 0.0 0

単 46号	木根等処分費 伐採木		単位	t	単位数量	1	単価	
名称・規格		条件	単位	数量	単価	金額	摘要	
処分費(t)			t	1				単 57号
現場発生品・支給品運搬		クレーン装置付2t級2t吊, 46.0km以下, 0.8t超1.1t以下	回	1				
合計								
単価								円/t

1次単価表

単価使用年月	2019.07
歩掛適用年月	2019.07
労務調整係数	1.000-00000 0.0 0

単 47号	木根等処分費 根株		単位	t	単位数量	1	単価	
名称・規格		条件	単位	数量	単価	金額	摘要	
	処分費(t)		t	1			単 58号	
	現場発生品・支給品運搬	クレーン装置付2t級2t吊, 46.0km以下, 0.8t超1.1t以下	回	1				
	合計							
	単価						円/t	

2次単価表

単価使用年月	2019.07
歩掛適用年月	2019.07
労務調整係数	1.000-00000 0.0 0

単 48号	場所打杭工 (タウサールハンマ工)	B工法(大口径ボーリングマシン工法),モルタル杭(H形鋼),212mm,本設(目的)物の場合,0.62m/本,0m/本,1.88m/本,0m/本	単位	本	単位数量	1	単価	
名称・規格		条件	単位	数量	単価	金額	摘要	
	土木一般世話役		人					
	とび工		人					
	特殊作業員		人					
	普通作業員		人					
	モルタル 1:3 高炉		m3	0.194				
	H形鋼 H形鋼 150×150×7×10		本	0.203				
	大口径ボーリングマシン運転	モルタル杭(H形鋼),212mm,0.62m/本,0m/本,1.88m/本,0m/本	日	0.49				単 59号
	タウサールハンマ運転	モルタル杭(H形鋼),212mm	日	0.49				単 60号
	空気圧縮機運転		日	0.98				単 61号
	諸雑費(率+まるめ)		式	1				
	合計							
	単価							円/本

2次単価表

単価使用年月	2019.07
歩掛適用年月	2019.07
労務調整係数	1.000-00000 0.0 0

単 49号	鉄筋工[市場単価]	SD345 D16~25, 一般構造物, 10t以上 (標準), 無, 無, 無, 有, 補正無(鉄筋割 合10%未満含む), 補正無(一般構造物	単位	t	単位数量	1	単価	
名称・規格		条件	単位	数量	単価	金額	摘要	
	鉄筋コンクリート用棒鋼 SD345 D16~25		t	1.03				
	鉄筋工 加工・組立共 一般構造物		t	1				
	諸雑費(まるめ)		式	1				
合計								
単価							円/t	

2次単価表

単価使用年月	2019.07
歩掛適用年月	2019.07
労務調整係数	1.000-00000 0.0 0

単 50号	鉄筋工[市場単価]	SD345 D13, 一般構造物, 10t以上(標準), 無, 無, 無, 有, 補正無(鉄筋割合10%未満含む), 補正無(一般構造物)	単位	t	単位数量	1	単価	
名称・規格		条件	単位	数量	単価	金額	摘要	
	鉄筋コンクリート用棒鋼 SD345 D13		t	1.03				
	鉄筋工 加工・組立共 一般構造物		t	1				
	諸雑費(まるめ)		式	1				
	合計							
	単価							円/t

2次単価表

単価使用年月	2019.07
歩掛適用年月	2019.07
労務調整係数	1.000-00000 0.0 0

単 51号	足場工	単管傾斜足場, 不要, 標準(1.0)	単位	掛m2	単位数量	100	単価	
名称・規格		条件	単位	数量	単価	金額	摘要	
	土木一般世話役		人					
	とび工		人					
	普通作業員		人					
	ラフテレンクレーン[油圧伸縮ｼﾞﾌﾞ型] 25t吊		日	0.8				
	諸雑費(率+まるめ)		式	1				
	合計							
	単価							円/掛m2

2次単価表

単価使用年月	2019.07
歩掛適用年月	2019.07
労務調整係数	1.000-00000 0.0 0

単 52号	材料費(m)	条件	単位	m	単位数量	1	単価	
名称・規格		条件	単位	数量	単価	金額	摘要	
	材料費 VP-65		m	1				
	合計							
	単価							円/m

2次単価表

単価使用年月	2019.07
歩掛適用年月	2019.07
労務調整係数	1.000-00000 0.0 0

単 53号	防護柵撤去工(ガードレール撤去工)	コンクリート建込・標準型, Gr-C-2B, 無, 無	単位	m	単位数量	1	単価	
名称・規格		条件	単位	数量	単価	金額	摘要	
	ガードレール撤去工 CO建込用 Gr-A、B、C-2B		m	1				
	諸雑費(まるめ)		式	1				
	合計							
	単価							円/m

2次単価表

単価使用年月	2019.07
歩掛適用年月	2019.07
労務調整係数	1.000-00000 0.0 0

単 54号	交通誘導警備員B		単位	人日	単位数量		1	単価	
名称・規格		条件	単位	数量	単価	金額		摘要	
	交通誘導警備員B		人						
	合計								
	単価								円/人日

2次単価表

単価使用年月	2019.07
歩掛適用年月	2019.07
労務調整係数	1.000-00000 0.0 0

単 55号	防護柵設置工(ガードレール設置工)	コンクリート建込, Gr-C-2B 塗装品, 21m未満, 無, 無, 無, 加算無し	単位	m	単位数量		1	単価	
名称・規格		条件	単位	数量	単価	金額		摘要	
	ガードレール設置工 C0建込用 Gr-C-2B 塗装		m	1					
	諸雑費(まるめ)		式	1					
	合計								
	単価								円/m

2次単価表

単価使用年月	2019.07
歩掛適用年月	2019.07
労務調整係数	1.000-00000 0.0 0

単 56号	鉄筋工[市場単価]	SD345 D13, 一般構造物, 10t未満, 無, 無, 無, 補正無(鉄筋割合10%未満含む), 補正無(一般構造物)	単位	t	単位数量	1	単価	
名称・規格		条件	単位	数量	単価	金額	摘要	
	鉄筋コンクリート用棒鋼 SD345 D13		t	1.03				
	鉄筋工 加工・組立共 一般構造物		t	1				
	諸雑費(まるめ)		式	1				
	合計							
	単価							円/t

2次単価表

単価使用年月	2019.07
歩掛適用年月	2019.07
労務調整係数	1.000-00000 0.0 0

単 57号	処分費(t)		単位	t	単位数量	100	単価	
名称・規格		条件	単位	数量	単価	金額	摘要	
	処分費 伐採木処理費		t	100				
	合計							
	単価							円/t

2次単価表

単価使用年月	2019.07
歩掛適用年月	2019.07
労務調整係数	1.000-00000 0.0 0

単 58号	処分費(t)		単位	t	単位数量	100	単価	
名称・規格		条件	単位	数量	単価	金額	摘要	
	処分費 根株処理費		t	100				
	合計							
	単価							円/t

3次単価表

単価使用年月	2019.07
歩掛適用年月	2019.07
労務調整係数	1.000-00000 0.0 0

単 59号	大口徑ボ-リングマシソ運転	モルタル杭(H形鋼), 212mm, 0.62m/本, 0m/本, 1.88m/本, 0m/本	単位	日	単位数量	1	単価	
名称・規格		条件	単位	数量	単価	金額	摘要	
	ボ-リングマシソ[大口徑] 19.0kW級	機械条件: 供用 持込	供用日					
	諸雑費(まるめ)		式	1				
	合計							
	単価							円/日

3次単価表

単価使用年月	2019.07
歩掛適用年月	2019.07
労務調整係数	1.000-00000 0.0 0

単 60号	タ-ウンサ-ホルハンマ運転	モルタル杭(H形鋼), 212mm	単位	日	単位数量	1	単価	
名称・規格		条件	単位	数量	単価	金額	摘要	
	タ-ウンサ-ホルハンマ[空圧式] 掘削孔径250~300mm	機械条件: 供用 持込	供用日					
	諸雑費(まるめ)		式	1				
	合計							
	単価							円/日

3次単価表

単価使用年月	2019.07
歩掛適用年月	2019.07
労務調整係数	1.000-00000 0.0 0

単 61号	空気圧縮機運転		単位	日	単位数量	1	単価	
名称・規格		条件	単位	数量	単価	金額	摘要	
	軽油 1.2号		L	156				
	空気圧縮機[可搬式・エンジン駆動] スクエア型 吐出量18~19m3/min		日	1.33				
	諸雑費(まるめ)		式	1				
	合計							
	単価						円/日	

機労材集計リスト（機械）

工事名	R 1 那土 日和佐上那賀線 那賀・深森 道路改良工事					
単価コード	名称	規格	単位	数量	金額	摘要
L001010004	バックホウ(クローラ) [標準・クレーン機能付き]	山積0.8m3(平積0.6m3)2.9t吊	日	0.246	2,727	
L001070002	振動ローラ(舗装用) [ハンドガイト式]	運転質量0.8~1.1t	日	0.503	981	
L001090007	空気圧縮機 [可搬式・エンジン駆動]	スクエア型 吐出量18~19m3/min	日	18.247	143,973	
L001110001	発動発電機 [カソリンエンジン駆動]	2kVA	日	0.559	322	
L001130006	ラフテレンクレーン [油圧伸縮シブ型]	25t吊	日	13.191	564,497	
L001180001	タンク及びバンプ	質量 60~80kg	日	0.371	234	
M000202028	バックホウ(クローラ) [標準]	排ガス型(第1次) 山積0.45m3	供用日	2.211	22,109	
M000202062	バックホウ(クローラ) [標準・クレーン機能付き]	排ガス型(第1次) 山積0.45m3 2.9t吊	供用日	0.109	1,187	
M000202090	バックホウ(クローラ型) [標準型・超低騒音型]	排出ガス対策型(第3次基準値) 山積0.8m3	供用日	3.294	70,136	
M000301005	ダンプトラック [オンロード・ディーゼル]	10t積級	供用日	10.074	205,824	
M000302009	トラック [クレーン装置付]	ヘーストラック2t級 吊能力2.0t	供用日	1.338	8,097	
M000601008	ホーリングマシン [大口径]	19.0kW級	供用日	8.78	106,247	
M000601011	ホーリングマシン [ロータリーカッション式]	スキッド型 55kW級	供用日	8.7	463,573	
M000602003	ダウンザホールハンマ [空圧式]	掘削孔径250~300mm	供用日	9.398	35,995	
M000604006	大型ブレイカ(ヘースマシン含まず) [油圧式]	質量1300kg級	供用日	2.182	24,440	
M000903010	コンクリートポンプ車 [トラック架装・フォーム式]	圧送能力 90~110m3/h	供用日	3.798	196,670	
M007500147	電動ハンマドリル	穴あけ能力 φ40mm	供用日	0.75	221	

機労材集計リスト（機械）

工事名	R 1 那土 日和佐上那賀線 那賀・深森 道路改良工事					
単価コード	名 称	規 格	単 位	数 量	金 額	摘 要
	合計額				1,847,233	

見積単価一覧表

工事名	R1那土 日和佐上那賀線 那賀・深森 道路改良工事			
名称	規格	単位	単価	備考
ストランド [°] (工場加工費込)	1×φ15.2対応	m	444	
防錆被覆材	1×φ15.2対応	m	884	
グラウト注入パイプ [°]	1×φ15.2対応	m	72	
ストップ [°] シーブ	1×φ15.2対応	m	8,900	
防錆材	1×φ15.2対応	kg	892	
マンション(上下部共)	1×φ15.2対応	組	19,200	
定着体	1×φ15.2対応	本	15,000	
スペーサー	1×φ15.2対応	組	1,190	
ナット	1×φ15.2対応	個	688	
アンカープレート	1×φ15.2対応	枚	3,310	

見積単価一覧表

工事名	R1那土 日和佐上那賀線 那賀・深森 道路改良工事			
名称	規格	単位	単価	備考
アンカーキャップ	1×φ15.2対応	組	7,730	
ストランド ¹ (工場加工費込)	1×φ17.8対応	m	700	
防錆被覆材	1×φ17.8対応	m	1,310	
グラウト注入パイプ	1×φ17.8対応	m	72	
ストップシーース	1×φ17.8対応	m	8,900	
防錆材	1×φ17.8対応	kg	892	
マンション(上下部共)	1×φ17.8対応	組	20,100	
定着体	1×φ17.8対応	本	17,500	
スペーサー	1×φ17.8対応	組	1,190	
ナット	1×φ17.8対応	個	833	

見積単価一覧表

工事名	R1那土 日和佐上那賀線 那賀・深森 道路改良工事			
名称	規格	単位	単価	備考
アンカープレート	1×φ17.8対応	枚	4,670	
アンカーキャップ	1×φ17.8対応	組	7,730	
処分費	土砂	m3	1,500	運搬距離 L=10.8km
処分費	伐採木	t	15,000	運搬距離 L=40.9km
処分費	根株	t	20,000	運搬距離 L=40.9km

見積単価一覧表

工事名	R1那土 日和佐上那賀線 那賀・深森 道路改良工事			
名称	規格	単位	単価	備考

数量総括表						
工種	種別	細別	規格	単位	数量	摘要
道路改良						
道路土工	路床盛土工	路床	B<2.5m	m ³	14	
	路体盛土工	路体	B<2.5m	m ³	6	
	残土処理工	残土処理		m ³	240	
	作業土工	床掘B	土砂	m ³	174	
			軟岩	m ³	100	
		埋戻D		m ³	9	
		基面整正	土砂	m ²	10	
軽量盛土工	基礎工	根巻きCo	$\sigma_{ck}=18N/mm^2$	m ³	36	
		根巻きCo型枠	一般型枠	m ²	41	
		目地材	瀝青繊維質板 t=10mm	m ²	1	
		均コンクリート	$\sigma_{ck}=18N/mm^2$	m ³	2	
		均Co型枠	均Co型枠	m ²	3	
		ペーライン	岩部 t=5cm	m ³	1	
		排水パイプ	VP ϕ 65	m	14	
	支柱工	H鋼支柱	H-150*150*7*10	kg	4684	
		削孔	ϕ 250:土砂	m	9	
			ϕ 250:軟岩	m	26	
		削孔部グラウト	$\sigma_{ck}=20N/mm^2$ 以上	m ³	6	
擁壁工	場所打擁壁工	コンクリート	$\sigma_{ck}=18N/mm^2$	m ³	18	1号重力式擁壁
		型枠	一般型枠	m ²	42	"
		足場	単管傾斜足場	掛m ²	42	"
		目地材	瀝青繊維質板t=10mm	m ²	2	"
		水抜きパイプ	VP ϕ 65	m	6	"
		コンクリート	$\sigma_{ck}=18N/mm^2$	m ³	213	基礎台座コンクリート
		型枠	一般型枠	m ²	91	"
		足場	単管傾斜足場	掛m ²	88	"
		目地材	瀝青繊維質板t=10mm	m ²	88	"
		水抜きパイプ	VP ϕ 65	m	21	"
		ペーライン	岩部 t=5cm	m ³	4	"
構造物撤去工	構造物取壊し工	Co削孔	削孔径10以上30mm未満	孔	36	削孔深100以上200mm以下
		防護柵撤去工	ガードレール	m	10	
		運搬処理工	ガードレール	m	10	

数量総括表						
工種	種別	細別	規格	単位	数量	摘要
仮設工	足場工	H鋼仮設足場	W=4.00m	空 ³ m	589	
排水構造物工	管渠工	管渠	φ 600 1種管	m	2	2号管渠
		敷モルタル	1:3	m ³	0.01	鉄筋コンクリート台付管
		均しCo	σ ck=18N/mm ²	m ³	0.1	〃
		均しCo型枠	均しCo型枠	m ²	0.4	〃
		基礎碎石	RC-40、t=150mm	m ²	1	〃
付属施設工	アンカー工	引張鋼材	1 × φ 15.2	本	19	
			1 × φ 17.8	本	5	
		削孔	φ 90mm:土砂	m	49	
			φ 90mm:軟岩	m	113	
		試験工	基本試験	本	1	*設計業務時実施済
			適正試験	本	3	
			確認試験	本	21	
		アンカー足場	W=4.50m	空 ³ m	1123	
	現場打独立受圧版	1号受圧版		基	11	
		コンクリート	σ ck=24N/mm ²	m ³	6	調整Co含む
		型枠	一般型枠	m ²	29	調整Co型枠含む
		鉄筋	SD345 D13, D16	kg	508	
		目地材	瀝青繊維質板t=10mm	m ²	3	
		箱抜きパイプ	VU φ 125	m	4	
		2号受圧版		基	13	
		コンクリート	σ ck=24N/mm ²	m ³	7	調整Co含む
		型枠	一般型枠	m ²	35	調整Co型枠含む
		鉄筋	SD345 D13, D16	kg	517	
		目地材	瀝青繊維質板t=10mm	m ²	4	
		箱抜きパイプ	VU φ 125	m	5	
防護柵工	路側防護柵工	ガードレール	Gr-C-2B	m	10	

第 号計算書

土工 計算書

測 点	距 離 (m)	路床盛土 (B<1.0m)			路床盛土 (1.0m ≤ B < 2.5m)			路床盛土 (2.5m ≤ B < 4.0m)			摘 要
		断 面 (m ²)	平均断面 (m ²)	数 量 (m ³)	断 面 (m ²)	平均断面 (m ²)	数 量 (m ³)	断 面 (m ²)	平均断面 (m ²)	数 量 (m ³)	
0 + 0.000											
0 + 13.000	13.000										
1 + 0.000	7.000										
1 + 9.000	9.000										
2 + 0.000	11.000				0.0						
2 + 11.000	11.000				1.6	0.80	8.8				
2 + 15.702	4.702				0.7	1.15	5.4				No. 3+0.000摘要
合 計	55.702			0.0			14.2			0.0	

第 号計算書

土工 計算書

測 点	距 離 (m)	路体盛土 (B<1.0m)			路体盛土 (1.0m≤B<2.5m)						摘 要
		断 面 (m ²)	平均断面 (m ²)	数 量 (m ³)	断 面 (m ²)	平均断面 (m ²)	数 量 (m ³)				
0 + 0.000											
0 + 13.000	13.000										
1 + 0.000	7.000										
1 + 9.000	9.000										
2 + 0.000	11.000	0.0			0.0						
2 + 11.000	11.000	0.5	0.25	2.8	0.2	0.10	1.1				
2 + 15.702	4.702	0.0	0.25	1.2	0.0	0.10	0.5				
合 計	55.702			4.0			1.6				

測 点	距 離 (m)	床掘B(H≤5) 土砂(左側)			床掘B(H≤5) 土砂(右側)						摘 要
		断 面 (m ²)	平均断面 (m ²)	数 量 (m ³)	断 面 (m ²)	平均断面 (m ²)	数 量 (m ³)				
0 + 0.000		9.4									
0 + 13.000	13.000	2.1	5.75	74.8							
1 + 0.000	7.000	0.0	1.05	7.4							
1 + 9.000	9.000	0.0									
2 + 0.000	11.000	3.7	1.85	20.4							
2 + 11.000	11.000	2.0	2.85	31.4							
2 + 15.702	4.702	1.6	1.80	8.5							
合 計	55.702			142.5			0.0				

測 点	距 離 (m)	床掘B(H≤5) 軟岩(左側)			床掘B(H≤5) 軟岩(右側)						摘 要
		断 面 (m ²)	平均断面 (m ²)	数 量 (m ³)	断 面 (m ²)	平均断面 (m ²)	数 量 (m ³)				
0 + 0.000											
0 + 13.000	13.000										
1 + 0.000	7.000										
1 + 9.000	9.000	0.0									
2 + 0.000	11.000	0.6	0.30	3.3							
2 + 11.000	11.000	2.2	1.40	15.4							
2 + 15.702	4.702	2.3	2.25	10.6							
合 計	55.702			29.3			0.0				

測 点	距 離 (m)	床掘B(H>5) 土砂(左側)			床掘B(H>5) 軟岩(左側)						摘 要
		断 面 (m ²)	平均断面 (m ²)	数 量 (m ³)	断 面 (m ²)	平均断面 (m ²)	数 量 (m ³)				
0 + 0.000											
0 + 13.000	13.000	0.0			0.0						
1 + 0.000	7.000	3.7	1.85	13.0	2.3	1.15	8.1				
1 + 9.000	9.000	0.2	1.95	17.6	5.2	3.75	33.8				
2 + 0.000	11.000	0.0	0.10	1.1	0.0	2.60	28.6				
2 + 11.000	11.000										
2 + 15.702	4.702										
合 計	55.702			31.7			70.5				

第 号計算書 作業土工 計算書

測 点	距 離 (m)	埋戻D(左側)			埋戻D(右側)						摘 要
		断 面 (m ²)	平均断面 (m ²)	数 量 (m ³)	断 面 (m ²)	平均断面 (m ²)	数 量 (m ³)				
0 + 0.000		0.3									
0 + 13.000	13.000	0.3	0.30	3.9							
1 + 0.000	7.000	0.0	0.15	1.1							
1 + 9.000	9.000	0.0									
2 + 0.000	11.000	0.3	0.15	1.7							
2 + 11.000	11.000	0.0	0.15	1.7							
2 + 15.702	4.702	0.3	0.15	0.7							
合 計	55.702			9.1				0.0			

測 点	距 離 (m)	基面整正 土砂(左側)			基面整正 土砂(右側)						摘 要
		断 面 (m)	平均断面 (m)	数 量 (m ²)	断 面 (m)	平均断面 (m)	数 量 (m ²)				
0 + 0.000		0.6									
0 + 13.000	13.000	0.6	0.60	7.8							
1 + 0.000	7.000	0.0	0.30	2.1							
1 + 9.000	9.000										
2 + 0.000	11.000										
2 + 11.000	11.000										
2 + 15.702	4.702										
合 計	55.702			9.9			0.0				

数量計算書

種 別：基礎工 根巻きコンクリート

細別／規格	算 式	数 量
根巻きコンクリート σ ck=18N/mm2	展開面積： 40.51m ² 総延長： 17.75 + 9.75 = 27.50m 平均高さ： 展開面積(m ²) ÷ 総延長(m) 40.51 ÷ 27.50 = 1.47m 平均断面積： 平均高さ(m) × (天端長(m) + 底板幅(m)) ÷ 2 ※NO.2断面 1.47 × (1.22 + 0.55) ÷ 2 = 1.30m ² 体積： 総延長(m) × 平均断面積(m ²) 27.50 × 1.30	m ³ 35.75
根巻きコンクリート型枠	面積： 展開面積(m ²)	m ² 40.51
根巻きコンクリート目地材 t=10mm	箇所数： 1 面積： 平均断面積(m ²) × 箇所数 1.30 × 1	m ² 1.30
均しコンクリート σ ck=18N/mm2	高さ： 0.10m 奥行： 0.65m 体積： 高さ(m) × 奥行(m) × 総延長(m) 0.10 × 0.65 × 27.50	m ³ 1.79
均しコンクリート型枠	面積： 高さ(m) × 総延長(m) × 0面 0.10 × 27.50 × 0	m ² 2.75
排水パイプ 根巻コンクリート用 VP φ 65	本数： 14 本 長さ： 単位長さ(m) × 本数 1.00 × 14	m 14.00

数量計算書

種 別：支柱工

細別／規格	算 式	数 量
H形鋼 H-150×150×7×10	明細書より 長さ： 150.62m 重量：長さ(m)×単位重量(kg/m) 150.62× 31.10	kg 4,684.28
H形鋼 削孔長	明細書より 内訳(土砂:8.73m 軟岩:26.27m)	m 35.00
H形鋼 グラウト	充填率： 123 % 削孔径： 0.25 m 削孔面積： $\pi \times \text{削孔径(m)} \times \text{削孔径(m)} \div 4$ 3.14× 0.25× 0.25÷ 4 =0.049 m ² 体積：削孔面積(m ²)×削孔長(m)×充填率 0.049× 35× 1.23	m ³ 6.03
H鋼支柱ベースプレート 19×300×350	1箇所あたり1枚 重量：単位重量(kg/枚)×枚数 15.66× 9	kg 140.94
H鋼支柱ベースプレートボルト M16×200	1箇所あたり4セット 座金及びバネ座金及びケミカルアンカー含む ケミカルアンカー：R-16N同等品	セット 36

明細書

細 別：H形鋼

H-150×150×7×10

番号	鋼長 (m)	削孔長 (m)
1	6.15	2.50 (0.55, 1.95)
2	6.15	2.50 (0.76, 1.74)
3	6.15	2.50 (1.00, 1.50)
4	6.15	2.50 (1.24, 1.26)
5	6.80	2.50 (0.80, 1.70)
6	6.80	2.50 (1.04, 1.46)
7	6.80	2.50 (1.28, 1.22)
8	7.30	2.50 (1.24, 1.26)
9	8.30	2.50 (0.82, 1.68)
10	4.78	-
11	6.18	-
12	6.68	-
13	6.68	-
14	6.68	-
15	6.68	-
16	6.68	-
17	6.18	-
18	5.53	-
19	9.05	2.50 (0.00, 2.50)
20	8.05	2.50 (0.00, 2.50)
21	7.05	2.50 (0.00, 2.50)
22	5.40	2.50 (0.00, 2.50)
23	4.40	2.50 (0.00, 2.50)
合 計	150.62	35.00 (8.73, 26.27)

測 点	距 離 (m)	ペーライン (t=5cm)									摘 要
		断 面 (m)	平均断面 (m)	数 量 (m ²)							
1 + 15.378		1.5									
2 + 0.000	4.600	1.5	1.50	6.9							
2 + 5.406	5.400	1.5	1.50	8.1							
合 計	10.000			15.0							

測 点	距 離 (m)	ペーライン (t=5cm)									摘 要
		断 面 (m)	平均断面 (m)	数 量 (m ²)							
0 + 18.264		2.7									
1 + 0.000	1.800	2.7	2.70	4.9							
1 + 9.000	9.000	6.1	4.40	39.6							
1 + 15.378	6.400	6.1	6.10	39.0							
合 計	17.200			83.5							

第 号計算書

擁壁工 計算書

【 場所打擁壁工 1号重力式擁壁 】

測 点	距 離 (m)	コンクリート			型 枠			単管傾斜足場			摘 要
		断 面 (m ²)	平均断面 (m ²)	数 量 (m ³)	断 面 (m)	平均断面 (m)	数 量 (m ²)	断 面 (m)	平均断面 (m)	数 量 (m ²)	
2 + 5.406		1.800			4.236			4.236			H=2.000m
2 + 11.000	5.433	1.800	1.80	9.8	4.236	4.24	23.0	4.236	4.24	23.0	H=2.000m
2 + 15.702	4.567	1.800	1.80	8.2	4.236	4.24	19.4	4.236	4.24	19.4	H=2.000m
合 計	10.000			18.0			42.4			42.4	

第 号計算書

擁壁工 計算書

名 称	位 置	数 量	摘 要
場所打擁壁工			
(基礎台座Co:B区間)			
基礎台座Co:B区間	No. 1 + 0.328 付近 ~ No. 1 + 2.385 付近	2.0 m	
	合計	2.0 m	

名 称	位 置	数 量	摘 要
場所打擁壁工			
(基礎台座Co:E区間)			
基礎台座Co:E区間	No. 1 + 6.529 付近 ~ No. 1 + 9.134 付近	2.5 m	
	合計	2.5 m	

第 号計算書

構造物撤去工 計算書

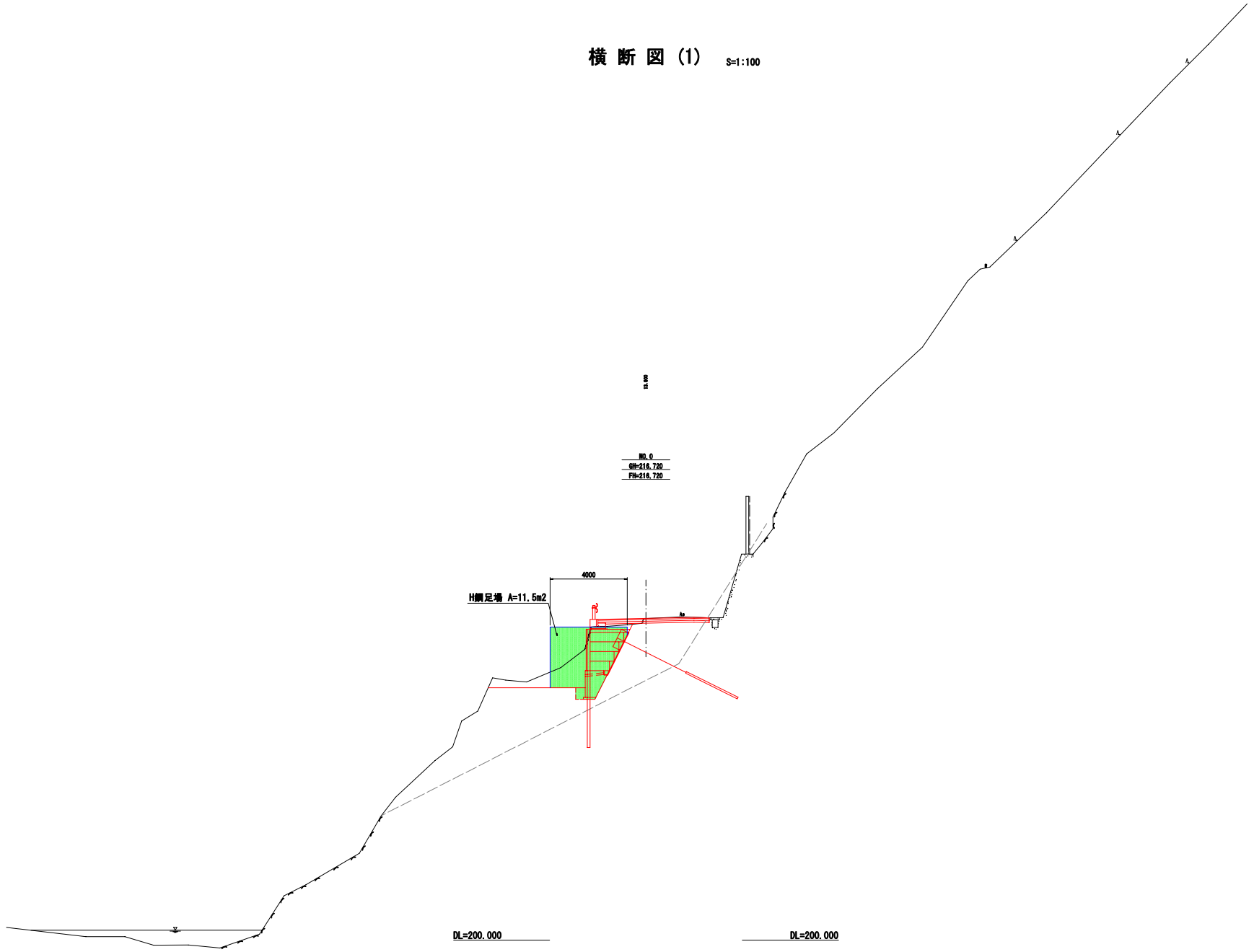
名 称	位 置	数 量	摘 要
Co削孔工			
Co削孔 削孔径φ18mm 削孔深L=130mm	No. 0 + 18.260 付近 ~ No. 1 + 15.380 付近	36 孔	基礎Co台座部
	合計	36 孔	

第 号計算書

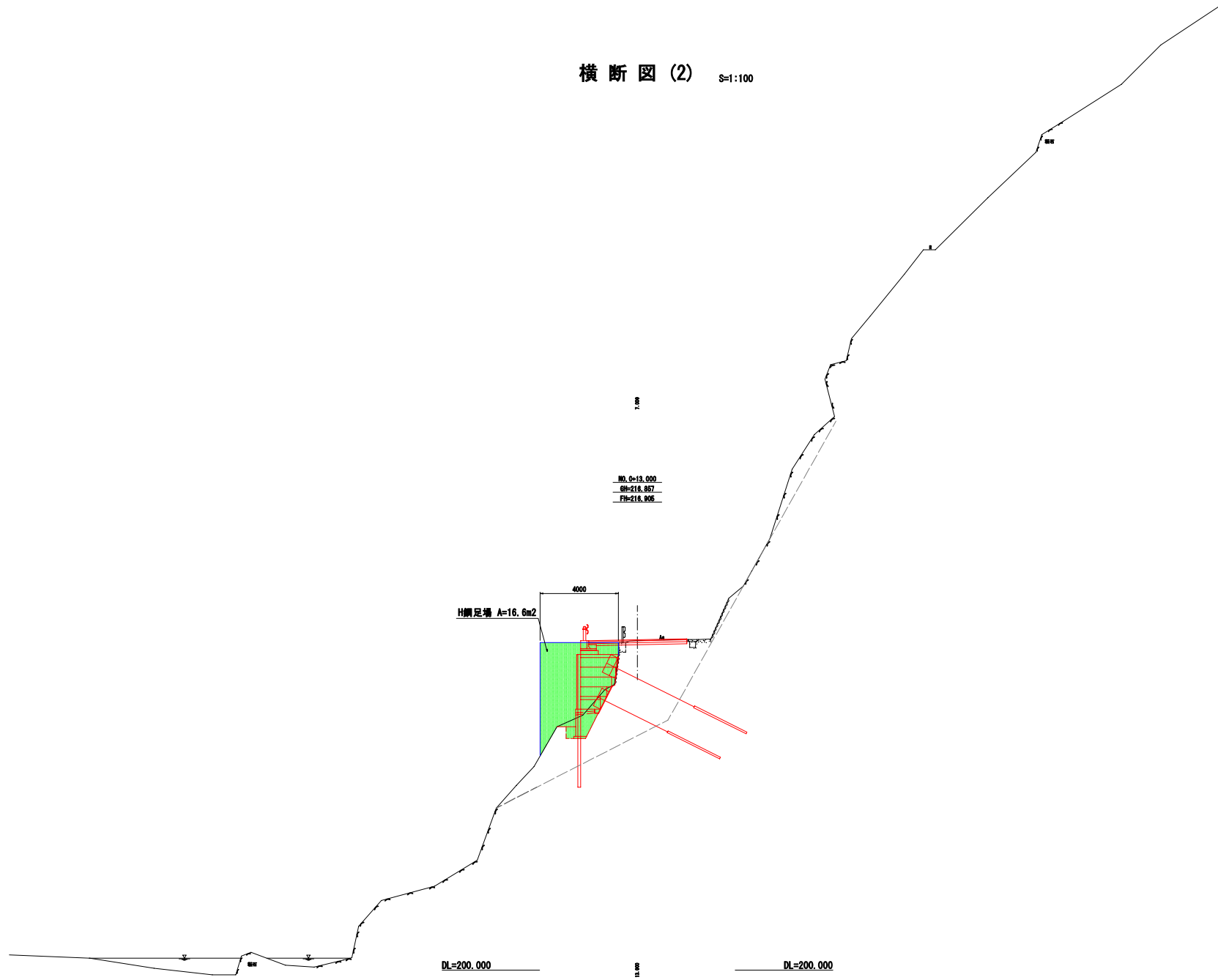
仮設工 計算書

測 点	距 離 (m)	H鋼仮設足場 W=4.00m			断 面	平均断面	数 量	断 面	平均断面	数 量	摘 要
		断 面 (m ²)	平均断面 (m ²)	数 量 (空m ³)							
0 + 0.000		11.5									
0 + 13.000	13.000	16.6	14.05	182.7							
1 + 1.000	8.000	16.6	16.60	132.8							
1 + 13.000		18.2									
2 + 0.000	7.000	18.2	18.20	127.4							
2 + 8.000	8.000	18.2	18.20	145.6							
合 計	36.000			588.5							

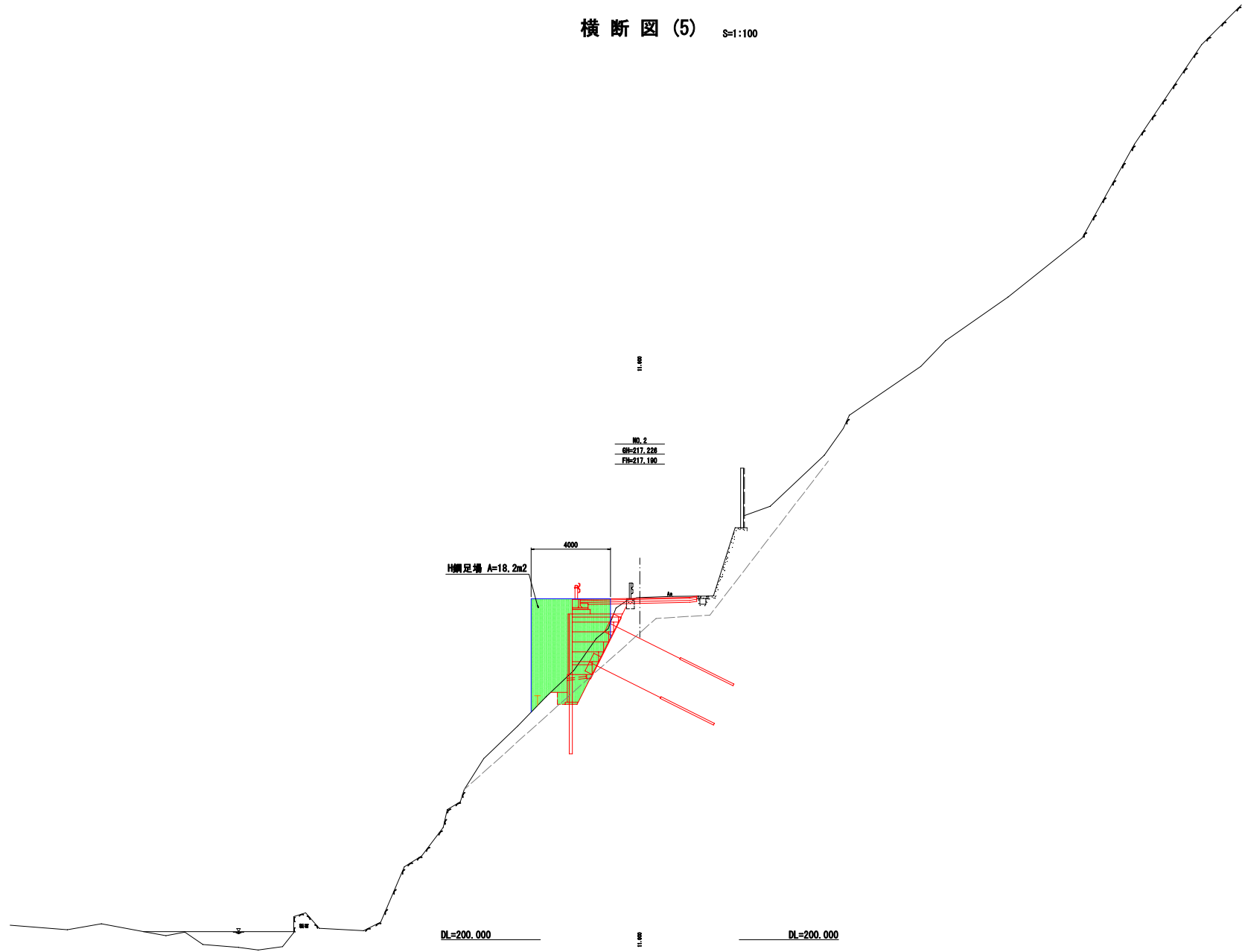
横断図 (1) S=1:100



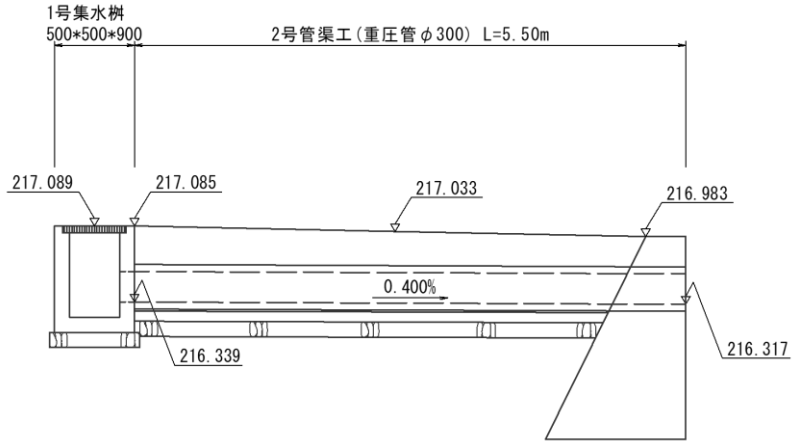
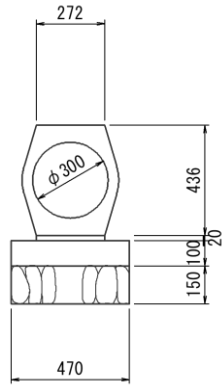
横断図 (2) S=1:100



横断図 (5) S=1:100



種 別 : (重圧管 φ300)
2号管渠工



名 称	算 式	単 位	小 計	合 計
			m当り	L=2.0m
重圧管	φ300mm	本	0.50	1.0
敷モルタル	0.272 × 0.020	m ³	0.005	0.01
均しCo	σ _{ck} =18N/mm ² 0.470 × 0.100	m ³	0.047	0.1
均しCo型枠	0.10 × 2	m ²	0.20	0.4
基礎材	t=150mm	m ²	0.47	0.9
基面整正		m ²	0.47	
床 掘	1.07 × 1.00	m ³	1.07	
埋 戻	1.07 - (0.146 + 0.47 × 0.25 + 0.272 × 0.020)	m ³	0.80	

アンカー工数量集計表

名 称	規 格	単 位	数 量	摘 要
引張鋼材	× φ 15.2	m	137.02	
防錆被覆材	ポリエチレン樹脂	m	125.3	
マンション	L= 340 , 170	組	19	
定着体	φ 38.1 L= 1200	本	19	
ナット		個	19	
ストッパーシース	ポリエチレン	組	19	
ちょうちんスペーサー		個	38	
アンカーキャップ		組	19	
アンカープレート	PL- 200 × 200 × 25	枚	19	SS400
頭部充填材	プロコート 比重 0.91	kg	17.10	
グラウト材	セメントペースト	m ³	2.59	材料補正:係数2.2
削孔長 φ 90	土 砂	m	37.1	
	軟 岩	m	90.8	
試験工	基本試験	本	1	設計業務時実施済
	適正試験	本	3	合計24本
	確認試験	本	21	合計24本
注入パイプ	フラットパイプ 10~27mm	m	164.0	
アンカー足場	W=4.5m	空m ³	1123.2	合計24本

アンカー材料数量計算

① 引張鋼材 (PC鋼より線 1 × φ 15.2)

$$\Sigma L = 137.02 \text{ m (鋼線長)} \quad N = 19 \text{ 本}$$

② 防錆被覆材 (ポリエチレン樹脂)

$$\begin{aligned} \Sigma L &= 137.02 - (0.340 + 0.170 + 0.080 + 0.025) \times 19 \\ &= 125.3 \text{ m} \end{aligned}$$

③ マンション (L= 340 , 170)

$$N = 19 \text{ 組}$$

④ 定着体 (φ 38.1 , L= 1200)

$$N = 19 \text{ 本}$$

⑤ ナット

$$N = 19 \text{ 個}$$

⑥ ストッパーシース (ポリエチレン)

$$N = 19 \text{ 組}$$

⑦ ちょうちんスペーサー

$$N = \text{アンカー本数} \times n = 19 \times 2 = 38 \text{ 個}$$

$$n = \text{定着長} \div 1.5 = 3.00 \div 1.5 = 2$$

⑧ アンカーキャップ

$$N = 19 \text{ 組}$$

⑨ アンカープレート (SS400) PL- 200 × 200 × 25

$$N = 19 \text{ 枚}$$

⑩ 頭部充填材 (プロコート 比重 0.91)

$$W = 0.90 \text{ kg} \times 19 = 17.10 \text{ kg}$$

⑪ グラウト材 (セメントペースト)

定着長部

$$V_1 = \pi/4 \times (0.090^2 - 0.0216^2) \times 57.00 = 0.34 \text{ m}^3$$

自由長部

$$V_2 = \pi/4 \times (0.090^2 - 0.0216^2) \times (78.50 - 0.025 \\ \times 19) = 0.47 \text{ m}^3$$

$$V = V_1 + V_2 = 0.34 + 0.47 = 0.81 \text{ m}^3$$

⑫ 削孔長 (ϕ 90)

$$\text{土 砂} \quad \Sigma L = 37.1 \text{ m}$$

$$\text{軟 岩} \quad \Sigma L = 90.8 \text{ m}$$

⑬ 試験工 (合計本数で計算)

基本試験

$$N = 1 \text{ 本 (設計業務時実施済)}$$

適正試験

全体本数の5%以上かつ3本以上

$$N = 24 \times 0.05 = 1.2 \rightarrow 3 \text{ 本}$$

確認試験

$$N = \text{全体本数} - \text{適正試験本数}$$

$$N = 24 - 3 = 21 \text{ 本}$$

⑭ 注入パイプ (フラットパイプ 10~27mm)

$$L = \text{自由長} + \text{定着長} + 1.5\text{m} \times \text{本数}$$

$$L = 78.50 + 57.00 + 1.5 \times 19 = 164.0 \text{ m}$$

⑮ アンカー足場 (W=4.5m)

$$\Sigma V = 1123.2 \text{ 空m}^3$$

アンカー長、削孔長集計表

アンカー 番号	削孔長 φ 90			アンカー長 (1×φ15.2)			
	土 砂	軟 岩	合 計	自由長	定着長	余 長	合 計
上段							
1	3.03	3.57	6.60	4.00	3.00	0.08	7.08
2	2.90	3.70	6.60	4.00	3.00	0.08	7.08
3	3.49	3.61	7.10	4.50	3.00	0.08	7.58
5	3.89	3.71	7.60	5.00	3.00	0.08	8.08
22	2.01	4.59	6.60	4.00	3.00	0.08	7.08
24	1.88	4.72	6.60	4.00	3.00	0.08	7.08
小計	17.20	23.90	41.10	25.50	18.00	0.48	43.98
中段							
4	3.13	3.97	7.10	4.50	3.00	0.08	7.58
6	3.21	3.89	7.10	4.50	3.00	0.08	7.58
8	2.81	3.79	6.60	4.00	3.00	0.08	7.08
11	1.44	5.16	6.60	4.00	3.00	0.08	7.08
14	1.30	5.30	6.60	4.00	3.00	0.08	7.08
17	0.71	5.89	6.60	4.00	3.00	0.08	7.08
20	0.86	5.74	6.60	4.00	3.00	0.08	7.08
23	0.53	6.07	6.60	4.00	3.00	0.08	7.08
小計	13.99	39.81	53.80	33.00	24.00	0.64	57.64
下段							
9	2.67	3.93	6.60	4.00	3.00	0.08	7.08
12	1.39	5.21	6.60	4.00	3.00	0.08	7.08
15	0.82	5.78	6.60	4.00	3.00	0.08	7.08
18	0.42	6.18	6.60	4.00	3.00	0.08	7.08
21	0.61	5.99	6.60	4.00	3.00	0.08	7.08
小計	5.91	27.09	33.00	20.00	15.00	0.40	35.40
合計	37.10	90.80	127.90	78.50	57.00	1.52	137.02
	土 砂	軟 岩	合 計	自由長	定着長	余 長	合 計
アンカー(1×φ17.8)合計	11.45	22.05	33.50	20.50	15.00	0.40	35.90
総合計	48.55	112.85	161.40	99.00	72.00	1.92	172.92

アンカー工数量集計表

名 称	規 格	単 位	数 量	摘 要
引張鋼材	× φ 17.8	m	35.90	
防錆被覆材	ポリエチレン樹脂	m	32.4	
マンション	L= 350 , 240	組	5	
定着体	φ 45.0 L= 1400	本	5	
ナット		個	5	
ストッパーシース	ポリエチレン	組	5	
ちょうちんスペーサー		個	10	
アンカーキャップ		組	5	
アンカープレート	PL- 220 × 220 × 28	枚	5	SS400
頭部充填材	プロコート 比重 0.91	kg	4.30	
グラウト材	セメントペースト	m ³	0.67	材料補正:係数2.2
削孔長 φ 90	土 砂	m	11.5	
	軟 岩	m	22.1	
注入パイプ	フラットパイプ 10~27mm	m	43.0	

アンカー材料数量計算

① 引張鋼材 (PC鋼より線 1 × φ 17.8)

$$\Sigma L = 35.90 \text{ m (鋼線長)} \quad N = 5 \text{ 本}$$

② 防錆被覆材 (ポリエチレン樹脂)

$$\begin{aligned} \Sigma L &= 35.90 - (0.350 + 0.240 + 0.080 + 0.028) \times 5 \\ &= 32.4 \text{ m} \end{aligned}$$

③ マンション (L= 350 , 240)

$$N = 5 \text{ 組}$$

④ 定着体 (φ 45.0 , L= 1400)

$$N = 5 \text{ 本}$$

⑤ ナット

$$N = 5 \text{ 個}$$

⑥ ストッパーシース (ポリエチレン)

$$N = 5 \text{ 組}$$

⑦ ちょうちんスペーサー

$$N = \text{アンカー本数} \times n = 5 \times 2 = 10 \text{ 個}$$

$$n = \text{定着長} \div 1.5 = 3.00 \div 1.5 = 2$$

⑧ アンカーキャップ

$$N = 5 \text{ 組}$$

⑨ アンカープレート (SS400) PL- 220 × 220 × 28

$$N = 5 \text{ 枚}$$

⑩ 頭部充填材 (プロコート 比重 0.91)

$$W = 0.86 \text{ kg} \times 5 = 4.30 \text{ kg}$$

⑪ グラウト材 (セメントペースト)

定着長部

$$V_1 = \pi/4 \times (0.090^2 - 0.0242^2) \times 15.00 = 0.09 \text{ m}^3$$

自由長部

$$V_2 = \pi/4 \times (0.090^2 - 0.0242^2) \times (20.50 - 0.028 \\ \times 5) = 0.12 \text{ m}^3$$

$$V = V_1 + V_2 = 0.09 + 0.12 = 0.21 \text{ m}^3$$

⑫ 削孔長 (ϕ 90)

$$\text{土 砂} \quad \Sigma L = 11.5 \text{ m}$$

$$\text{軟 岩} \quad \Sigma L = 22.1 \text{ m}$$

⑬ 注入パイプ (フラットパイプ 10~27mm)

$$L = \text{自由長} + \text{定着長} + 1.5\text{m} \times \text{本数}$$

$$L = 20.50 + 15.00 + 1.5 \times 5 = 43.0 \text{ m}$$

アンカー長、削孔長集計表

アンカー 番号	削孔長 φ 90			アンカー長 (SEEE F 40 UA)			
	土 砂	軟 岩	合 計	自由長	定着長	余 長	合 計
下段							
小計	0.00	0.00	0.00	0.00	0.00	0.00	0.00
合計	11.45	22.05	33.50	20.50	15.00	0.40	35.90

第 号計算書 付属施設工 計算書

測 点	距 離 (m)	上段7カ-足場 W=4.50m			断 面	平均断面	数 量	断 面	平均断面	数 量	摘 要
		断 面 (m ²)	平均断面 (m ²)	数 量 (空m ³)							
0 + 0.000		9.0									
0 + 13.000	13.000	13.4	11.20	145.6							
1 + 0.000	7.000	15.9	14.65	102.6							
1 + 9.000	9.000	20.1	18.00	162.0							
2 + 0.000	11.000	12.9	16.50	181.5							
2 + 5.500	5.500	12.9	12.90	71.0							
合 計	45.500			662.7						0.0	

第 号計算書

付属施設工 計算書

測 点	距 離 (m)	中段アカ-足場 W=4.50m			断 面	平均断面	数 量	断 面	平均断面	数 量	摘 要
		断 面 (m ²)	平均断面 (m ²)	数 量 (空m ³)							
0 + 8.000		9.0									
0 + 13.000	5.000	9.0	9.00	45.0							
1 + 0.000	7.000	10.8	9.90	69.3							
1 + 9.000	9.000	12.5	11.65	104.9							
2 + 0.000	11.000	7.8	10.15	111.7							
2 + 2.000	2.000	7.8	7.80	15.6							
合 計	34.000			346.5							

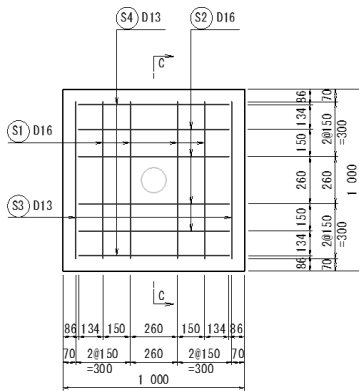
第 号計算書		付属施設工 計算書									
測 点	距 離 (m)	下段アカ-足場 W=4.50m			断 面	平均断面	数 量	断 面	平均断面	数 量	摘 要
		断 面 (m ²)	平均断面 (m ²)	数 量 (空m ³)							
0 + 16.320		5.9									
1 + 0.000	3.680	5.9	5.90	21.7							
1 + 9.000	9.000	5.0	5.45	49.1							
1 + 17.630	8.630	5.0	5.00	43.2							
合 計	21.310			114.0							

名 称	位 置	数 量	摘 要
ア加工			
(現場打独立受圧版)			
1号受圧版	No. 0 + 0.000 付近 ~ No. 2 + 5.406 付近	11 基	
	合計	11 基	
	1:0.50 1, 22, 24	3基	
	1:0.40	0基	
	1:0.35	0基	
	1:0.30 7, 10	2基	
	1:0.15 2, 3, 5, 13, 16, 19	6基	

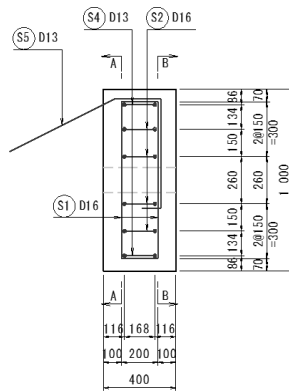
種 別 : (現場打独立受圧版)

1号受圧版

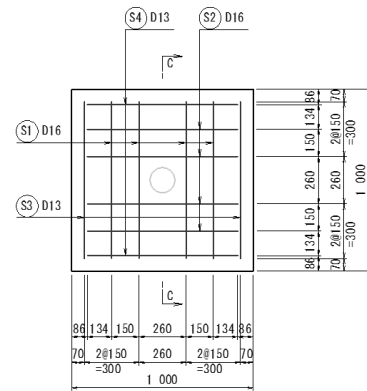
A-A 断面



C-C 断面



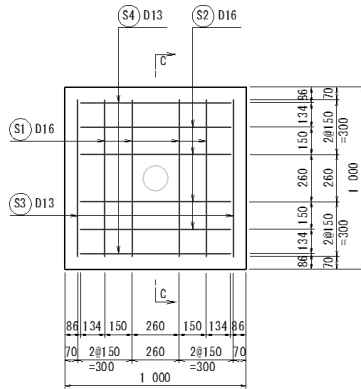
B-B 断面



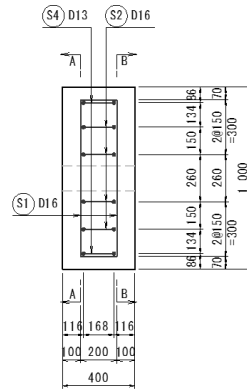
名 称	算 式	単 位	小 計	合 計
			1基当り	N=11基
コンクリート	1.00×1.00×0.40	m ³	0.400	4.4
型 枠	1.00×1.00+1.00×0.40×3	m ²	2.20	24.2
鉄 筋	SD345 D16, D13 配筋図参照	kg	46.20	508.2
伸縮目地	(1.000+0.532×2)×0.150	m ²	0.310	3.4
箱抜きパイプ	VU125 L=0.400m	m	0.40	4.4
調整Co	1:0.40 (1/2×1.000×0.083)×1.000	N=0基	m ³	0.042
調整Co型枠	1:0.40 (1/2×1.000×0.083)×2+0.083×1.000	N=0基	m ²	0.17
調整Co	1:0.35 (1/2×1.000×0.128)×1.000	N=0基	m ³	0.064
調整Co型枠	1:0.35 (1/2×1.000×0.128)×2+0.128×1.000	N=0基	m ²	0.26
調整Co	1:0.30 (1/2×1.000×0.174)×1.000	N=2基	m ³	0.087
調整Co型枠	1:0.30 (1/2×1.000×0.174)×2+0.174×1.000	N=2基	m ²	0.35
調整Co	1:0.15 (1/2×1.000×0.326)×1.000	N=6基	m ³	0.163
調整Co型枠	1:0.15 (1/2×1.000×0.326)×2+0.326×1.000	N=6基	m ²	0.65

種 別 : (現場打独立受圧版)
2号受圧版

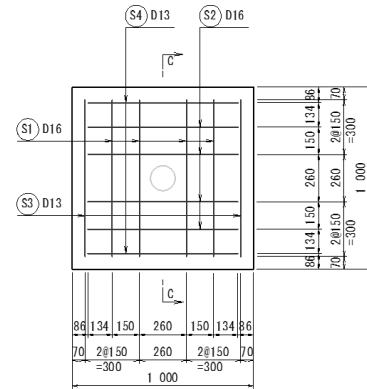
A-A 断面



C-C 断面



B-B 断面



名 称	算 式	単 位	小 計	合 計	
			1基当り	N=13基	
コンクリート	1.00×1.00×0.40	m ³	0.400	5.2	
型 枠	1.00×1.00+1.00×0.40×3	m ²	2.20	28.6	
鉄 筋	SD345 D16, D13 配筋図参照	kg	39.80	517.4	
伸縮目地	(1.000+0.532×2)×0.150	m ²	0.310	4.0	
箱抜きパイプ	VU125 L=0.400m	m	0.40	5.2	
調整Co	1:0.40 (1/2×1.000×0.083)×1.000	N=0基	m ³	0.042	0.0
調整Co型枠	1:0.40 (1/2×1.000×0.083)×2+0.083×1.000	N=0基	m ²	0.17	0.0
調整Co	1:0.35 (1/2×1.000×0.128)×1.000	N=0基	m ³	0.064	0.0
調整Co型枠	1:0.35 (1/2×1.000×0.128)×2+0.128×1.000	N=0基	m ²	0.26	0.0
調整Co	1:0.30 (1/2×1.000×0.174)×1.000	N=4基	m ³	0.087	0.3
調整Co型枠	1:0.30 (1/2×1.000×0.174)×2+0.174×1.000	N=4基	m ²	0.35	1.4
調整Co	1:0.15 (1/2×1.000×0.326)×1.000	N=8基	m ³	0.163	1.3
調整Co型枠	1:0.15 (1/2×1.000×0.326)×2+0.326×1.000	N=8基	m ²	0.65	5.2

名 称	位 置	数 量	摘 要
防護柵工			
車両用防護柵			
ガードレール	No. 2 + 5.406 付近 ~ No. 2 + 15.702 付近	10.0 m	
	合計	10.0 m	Gr-C-2B

